

l'Angelo

FA



Calendario pastorale

2009

Le Zone Pastorali di Chiari

CHIESA DI SAN LUIGI GONZAGA



SAN LUIGI GONZAGA PRESENTA I FANCIULLI ALLA VERGINE
- CHIESA DI SAN LUIGI GONZAGA -



PARTICOLARE DEL SOFFITTO
- CHIESA DI SAN LUIGI GONZAGA -

Zona 1



San Luigi

La Zona Pastorale 1 raccoglie l'intera area occidentale del centro storico e fa riferimento alla chiesa di **San Luigi Gonzaga** in via Varisco. La piccola chiesa fa parte a buon diritto del polo culturale della città, assieme alla Biblioteca Morcelli, alla Pinacoteca Repossi e ai numerosi nuovi spazi che le recenti ristrutturazioni hanno reso fruibili alla cittadinanza. Nacque come cappella del Ginnasio e la pala d'altare - il cui originale del 1793 si conserva oggi in Pinacoteca, essendo stato sostituito da una copia - fu commissionata al Teosa, maggiore pittore clarense del tempo, amico del Morcelli e allievo del grande Batoni. Il sacerdote di riferimento è il **Prevosto, Mons. Rosario Verzeletti**.

2009

GENNAIO

1	G	Maria Santissima Madre di Dio
2	V	Santi Basilio Magno e Gregorio Nazianzeno
3	S	Santissimo Nome di Gesù
4	D	II Domenica dopo Natale - Beata Angela da Foligno
5	L	San Giovanni Nepomuceno Neumann
6	M	Epifania del Signore
7	M	San Luciano martire - San Raimondo da Peñafort sacerdote
8	G	San Giuliano martire - San Lorenzo Giustiniani vescovo
9	V	Sant'Adriano abate
10	S	Sant'Aldo eremita
11	D	Battesimo di Gesù - Sant'Igino papa
12	L	San Modesto martire
13	M	Sant'Ilario di Poitiers vescovo
14	M	Santa Benedetta

15	G	San Mauro abate
16	V	Beato Giuseppe Antonio Tovini
17	S	Sant'Antonio abate
18	D	III Domenica del tempo ordinario - Santa Prisca martire
19	L	San Mario martire
20	M	Santi Fabiano e Sebastiano martiri
21	M	Sant'Agnese vergine e martire - Traslazione di Sant'Agape, compatrona
22	G	San Vincenzo diacono e martire
23	V	Beata Paola Gambarà Costa
24	S	San Francesco di Sales
25	D	III Domenica del tempo ordinario - Conversione di San Paolo apostolo
26	L	Santi Timoteo e Tito
27	M	Sant'Angela Merici
28	M	San Tommaso d'Aquino
29	G	San Costanzo vescovo e martire
30	V	Santa Giacinta de' Mariscotti - Santa Martina vergine
31	S	San Giovanni Bosco



CHIESA DI SANTA MARIA ASSUNTA - PARTICOLARE



CHIESA DI SAN LORENZO



FACCIATA DELLA CHIESA DI SAN LORENZO
E (A SINISTRA) INGRESSO DELLA CHIESA DI SAN PIETRO



CHIESA DI SAN PIETRO MARTIRE



PORTALE CON OSTENSORIO DORATO

Zona 2



Ss. Faustino e Giovita

La Zona Pastorale 2 si raccoglie intorno alla **Parrocchiale dei Santi Faustino e Giovita**. Pubblichiamo alcune immagini delle chiese minori della Zona: la chiesa intitolata al domenicano **San Pietro martire**, detta del Nero, era l'antica sede della Confraternita omonima; la Confraternita del Bianco si riuniva nella **Chiesa di Santa Maria Assunta** (disciplina); la chiesa di **San Lorenzo** è detta anche "dei morti" perché situata sull'antico cimitero cittadino. Fanno parte della Zona anche la chiesa di **Santa Maria Maggiore** e la chiesa di **Sant'Orsola**. Il sacerdote di riferimento è **don Valentino Bosio**.

2009

FEBBRAIO

1	D	IV Domenica del tempo ordinario - San Severo vescovo
2	L	Presentazione del Signore
3	M	San Biagio vescovo
4	M	San Cristiano monaco
5	G	Sant'Agata vergine e martire
6	V	San Paolo Miki e Compagni
7	S	Beato Pio IX
8	D	V Domenica del tempo ordinario - San Girolamo Emiliani
9	L	Sant'Apollonia martire
10	M	Santa Scolastica
11	M	Beata Vergine Maria di Lourdes
12	G	San Candido martire
13	V	San Gilberto vescovo
14	S	Santi Cirillo e Metodio - San Valentino martire

15	D	VI Domenica del tempo ordinario - Santi Patroni Faustino e Giovita
16	L	Beato Giuseppe Allamano
17	M	Santi Sette Fondatori dell'Ordine dei Servi di Maria
18	M	Beata Geltrude Caterina Comensoli
19	G	San Mansueto
20	V	Beato Cherubino
21	S	San Pier Damiani
22	D	VII Domenica del tempo ordinario Cattedra di San Pietro apostolo - Santa Margherita da Cortona
23	L	San Policarpo vescovo
24	M	San Sergio
25	M	Le sacre Ceneri - Sant'Isabella
26	G	San Romeo
27	V	San Gabriele dell'Addolorata
28	S	San Romano abate



CHIESA DELLA SANTISSIMA TRINITÀ



MADONNA COL BAMBINO (SEC. XVI)
- CHIESA DELLA SANTISSIMA TRINITÀ -



PALA D'ALTARE CON I SANTI FILIPPO E GIACOMO (1592) E NICCHIA CON MADONNA LIGNEA
- CHIESA DEI SANTI FILIPPO E GIACOMO -



CAPPELLA DI SAN MICHELE - PALA DI G. TEOSA
- CHIESA DEI SANTI FILIPPO E GIACOMO -



CHIESA DEI SANTI FILIPPO E GIACOMO

Zona 3



Ss.Trinità - S.Giacomo

La Zona Pastorale 3 raggruppa gran parte della periferia ovest della città facendo riferimento alle chiese suburbane della **Santissima Trinità** (Quadra di Marengo) e dei **Santi Filippo e Giacomo** (Quadra di Cortezzano): entrambe risalgono al sedicesimo secolo. Fino ai primi anni Settanta del Novecento, presso la chiesa della Santissima Trinità era visibile l'ultimo cimitero di Quadra; la chiesa di San Giacomo era sede della Confraternità di San Michele Arcangelo. Fa parte della Zona anche la **chiesa dedicata alla Sacra Famiglia** presso la Casa di Riposo Cadeo, costruita nei primi anni del secolo scorso. Il sacerdote di riferimento è **don Fabio Mottinelli**.

2009

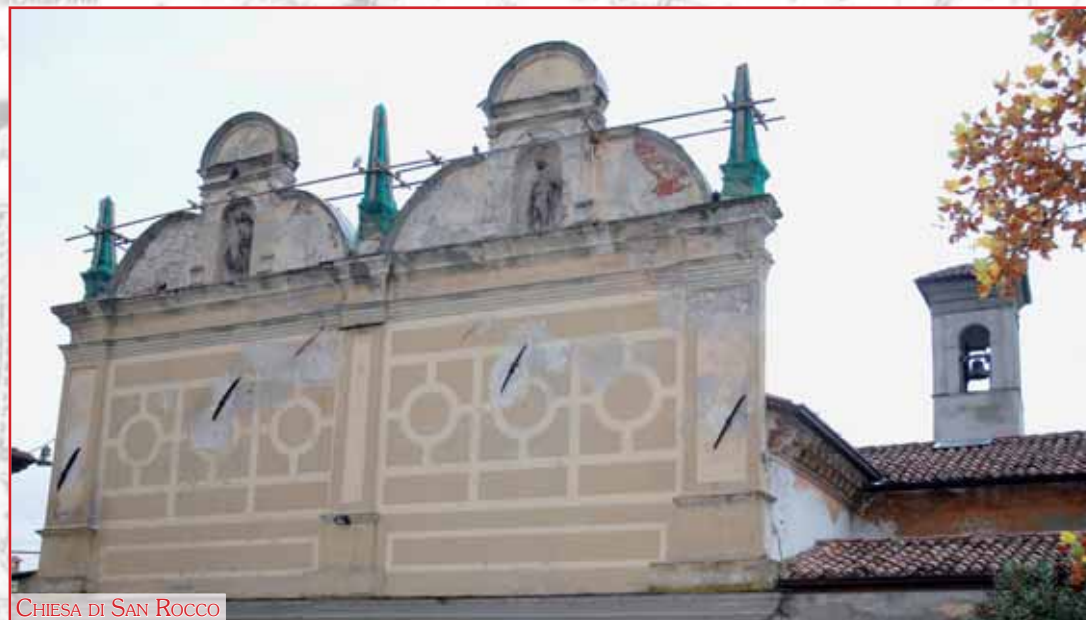
MARZO

1	D	I Domenica di Quaresima - Sant'Albino vescovo
2	L	Sant'Agnese di Boemia
3	M	San Tiziano vescovo
4	M	San Casimiro re
5	G	San Virgilio vescovo
6	V	Santa Coletta di Corbie
7	S	Sante Perpetua e Felicità
8	D	II Domenica di Quaresima - San Giovanni di Dio
9	L	Santa Francesca Romana
10	M	Sant'Emiliano abate
11	M	San Costantino
12	G	San Massimiliano martire
13	V	Santa Patrizia martire
14	S	Santa Matilde

15	D	III Domenica di Quaresima - Santa Luisa de Marillac
16	L	Sant'Eriberto vescovo
17	M	San Patrizio vescovo
18	M	San Salvatore
19	G	San Giuseppe, sposo della Beata Vergine Maria
20	V	Santa Claudia martire
21	S	San Giustiniano vescovo
22	D	IV Domenica di Quaresima - San Benvenuto vescovo
23	L	San Turibio da Mongrovejo vescovo
24	M	San Romolo martire
25	M	Annunciazione del Signore
26	G	Sant'Emanuele martire
27	V	San Ruperto vescovo
28	S	San Sisto papa
29	D	V Domenica di Quaresima - San Secondo martire
30	L	San Leonardo Murialdo sacerdote
31	M	San Beniamino martire



CHIESA DI SAN BERNARDO DI CHIARAVALLE



CHIESA DI SAN ROCCO



ALTARE PRINCIPALE CON PALA DELL'ADDOLORATA
- CHIESA DI SAN ROCCO -



CHIESA DI SAN GIUSEPPE

Zona 4



S. Rocco-Monticelli-Muradello

La Zona Pastorale 4 raccoglie due distinte porzioni del territorio clarense, attorno alle chiese di **San Rocco**, di **San Bernardo di Chiaravalle** ai Monticelli e di **San Giuseppe** al Muradello. La chiesa dei Monticelli risale al 1498 e conserva affreschi tra i più antichi della terra clarense; quella del Muradello, a caratteristica pianta ottagonale, fu fatta erigere per devozione dai contadini della zona nel 1834. La chiesa di San Rocco dalla singolare facciata e dall'enigmatica pianta, fu costruita nel sedicesimo secolo per ottenere la protezione del santo contro le pestilenze. Il sacerdote di riferimento è **don Mario Rusich**.

2009

APRILE

1	M	Sant'Ugo vescovo
2	G	San Francesco di Paola
3	V	San Riccardo vescovo
4	S	Sant'Isidoro vescovo
5	D	Domenica delle Palme - San Vincenzo Ferreri - Sant'Irene
6	L	San Celestino I papa
7	M	San Giovanni Battista de la Salle
8	M	San Gualtiero abate
9	G	Giovedì Santo - La Cena del Signore
10	V	Venerdì Santo - Passione e morte del Signore
11	S	Sabato Santo - Gesù nel sepolcro
12	D	PASQUA DI RESURREZIONE
13	L	Lunedì dell'Angelo
14	M	San Lamberto vescovo

15	M	Sant'Abbondio
16	G	Santa Bernadette Soubirous
17	V	San Simeone
18	S	San Galdino vescovo
19	D	II Domenica di Pasqua - Santa Emma
20	L	Santa Sara
21	M	Sant'Anselmo vescovo - Traslazione di San Bonifacio, compatrono
22	M	Beata Maria Vergine dello Splendore
23	G	San Giorgio martire
24	V	San Fedele martire
25	S	San Marco Evangelista
26	D	III Domenica di Pasqua - Beato Giovanni Battista Piamarta
27	L	Santa Zita
28	M	San Pietro Chanel
29	M	Santa Caterina da Siena patrona d'Italia - San Pietro martire
30	G	San Giuseppe Benedetto Cottolengo



CHIESA DEL SACRO CUORE DI GESÙ (OSPEDALE) - DIPINTO DI GIOVANNI REPOSSI



PARTICOLARE DEL FRONTONE
- CHIESA DEI SANTI GERVASIO E PROTASIO -



Zona 5



Ospedale - S. Gervasio

La Zona Pastorale 5 si raccoglie attorno alla chiesa novecentesca del **Sacro Cuore di Gesù** presso l'Ospedale Mellini e alla vecchia chiesa ormai destinata ad altro uso dei **Santi Gervasio e Protasio**, patroni della Quadra di Zeveto. Cantata dal Turla nella sua opera più famosa, la chiesa risale alla seconda metà del quindicesimo secolo. Il frontone riporta ancor oggi l'iscrizione, in parte oscura, in cui è citato il colosso di Rodi. Fa parte della Zona anche la Cappella dedicata a Maria "salus infirmorum", meglio conosciuta come Cappella dei Casotti, così importante per le vicende storiche cittadine. Il sacerdote di riferimento è **don Angelo Piardi**.

2009

MAGGIO

1	V	San Giuseppe lavoratore
2	S	Sant'Atanasio vescovo
3	D	IV Domenica di Pasqua - Santi Filippo e Giacomo apostoli
4	L	Sant'Afra di Brescia
5	M	San Gottardo vescovo
6	M	San Domenico Savio
7	G	San Flavio e compagni martiri
8	V	San Vittore martire - Madonna di Pompei
9	S	Sant'Isaia profeta
10	D	V Domenica di Pasqua - Sant'Aureliano
11	L	Beata Annunciata Cocchetti
12	M	San Pancrazio martire - San Nereo martire - San Leopoldo Mandič
13	M	Madonna di Fatima - Santa Maria Mazzarello
14	G	San Mattia apostolo

15	V	Santa Sofia martire
16	S	San Riccardo Pampuri
17	D	VI Domenica di Pasqua - San Pasquale Baylon
18	L	Sante Bartolomea Capitanio e Vincenza Gerosa
19	M	San Crispino da Viterbo
20	M	San Bernardino da Siena
21	G	Beato Arcangelo Tadini - San Vittorio martire
22	V	Santa Giulia - Santa Rita da Cascia
23	S	San Fedele di Strasburgo
24	D	Ascensione del Signore - Santa Maria Ausiliatrice
25	L	San Beda confessore
26	M	San Filippo Neri - Apparizione della Beata Vergine di Caravaggio
27	M	Sant'Agostino di Canterbury vescovo
28	G	Beato Lodovico Pavoni
29	V	San Massimino Vescovo
30	S	Santa Giovanna d'Arco
31	D	Pentecoste - Visitazione della Beata Vergine Maria

CHIESA DEI SANTI FABIANO E SEBASTIANO



INTERNO E ALTARE MAGGIORE
- CHIESA DEI SANTI FABIANO E SEBASTIANO -



SANTUARIO DELLA BEATA VERGINE DI CARAVAGGIO

Zona 6



Ss. Fabiano e Sebastiano

La Zona Pastorale 6 fa capo alla chiesa dei **Santi Fabiano e Sebastiano**. Anch'essa costruita per ottenere aiuti contro le epidemie, è oggi proprietà privata. Fa parte della Zona anche il **santuario dedicato alla Beata Vergine di Caravaggio** presso il Cimitero. Fatta edificare su una preesistente santella alla fine del diciassettesimo secolo, conserva preziose opere artistiche. Tra esse la statua raffigurante la Madonna col bambino poggiato sulle ginocchia, opera forse dello Zamara e molto venerata dai clarensi. Il sacerdote di riferimento è **don Davide Carsana**.

2009

GIUGNO

1	L	San Giustino martire
2	M	Santi Marcellino e Pietro - Sant'Erasmus
3	M	San Carlo Lwanga e Compagni
4	G	San Quirino martire
5	V	San Bonifacio vescovo
6	S	San Norberto vescovo
7	D	Santissima Trinità - Santa Flavia
8	L	San Vittorino eremita
9	M	Sant'Efrem - Beato Mosè Tovini, sacerdote
10	M	San Pantaleone martire
11	G	San Barnaba apostolo
12	V	Sant'Onofrio
13	S	Sant'Antonio di Padova
14	D	Santissimo Corpo e Sangue di Cristo - Santi Valerio e Rufino

15	L	San Bernardo da Mentone, protettore della Quadra di Marengo
16	M	Beata Stefana Quinzani
17	M	Sant'Imerio
18	G	Beata Marina da Spoleto
19	V	Sacro Cuore di Gesù Santi Gervasio e Protasio, protettori della Quadra di Zeveto
20	S	Cuore immacolato di Maria Beato Giovanni Battista Zola
21	D	XII Domenica del tempo ordinario - San Luigi Gonzaga
22	L	San Paolino da Nola vescovo
23	M	San Lanfranco vescovo
24	M	Natività di San Giovanni Battista, protettore della Quadra di Cortezzano
25	G	San Guglielmo di Vercelli - Sant'Eurosia vergine e martire
26	V	San Vigilio vescovo e martire
27	S	San Cirillo d'Alessandria vescovo
28	D	XIII Domenica del tempo ordinario Sant'Ireneo vescovo e martire - Sant'Attilio
29	L	Santi Pietro e Paolo apostoli, protettori della Quadra di Villatico
30	M	Santi Primi Martiri della Chiesa Romana

LA MISSIONE PARROCCHIALE E IL CALENDARIO PASTORALE 2009

Carissimi Clarensi, dinanzi a noi si snodano veloci gli anni, scorre il tempo, si vive una storia. Le pagine della vita si illustrano di fatti, eventi, feste e ricorrenze. Il calendario pastorale parrocchiale del 2009 vuol essere un punto di riferimento, con lo scopo di segnare il tempo di preparazione alla Missione Popolare, che vivremo nella primavera del 2010 nella comunità della nostra Città di Chiari.

Viene spontanea una domanda

Perché si fa una Missione Popolare nel 2010? Gesù Cristo con la sua Parola di vita, di verità e di grazia vuol essere per ogni suo discepolo luce irresistibile. Il mondo, l'uomo ha urgenza di incontrarsi con il Signore. Chi gli può indicare la strada, se non chi ha già incontrato il Signore stesso? E come indicare la via della salvezza ad altri se prima non lo si è incontrato? La Missione popolare è occasione propizia, è il tempo favorevole nel quale capire ciò che siamo e vedere ciò che dobbiamo essere. Il Signore accompagni l'impegno di quanti hanno voluto e proposto la Missione cittadina e aiuti ogni battezzato a incontrare il Signore, così da poter dire all'incredulo, magari inconsapevolmente alla ricerca della Verità, **"vieni e vedi"**.

La strada stretta ma sicura della catechesi e della iniziazione cristiana passa dalla condizione di una fede personale vissuta in maniera da essere luce irresistibile per quanti cercano il senso della vita.

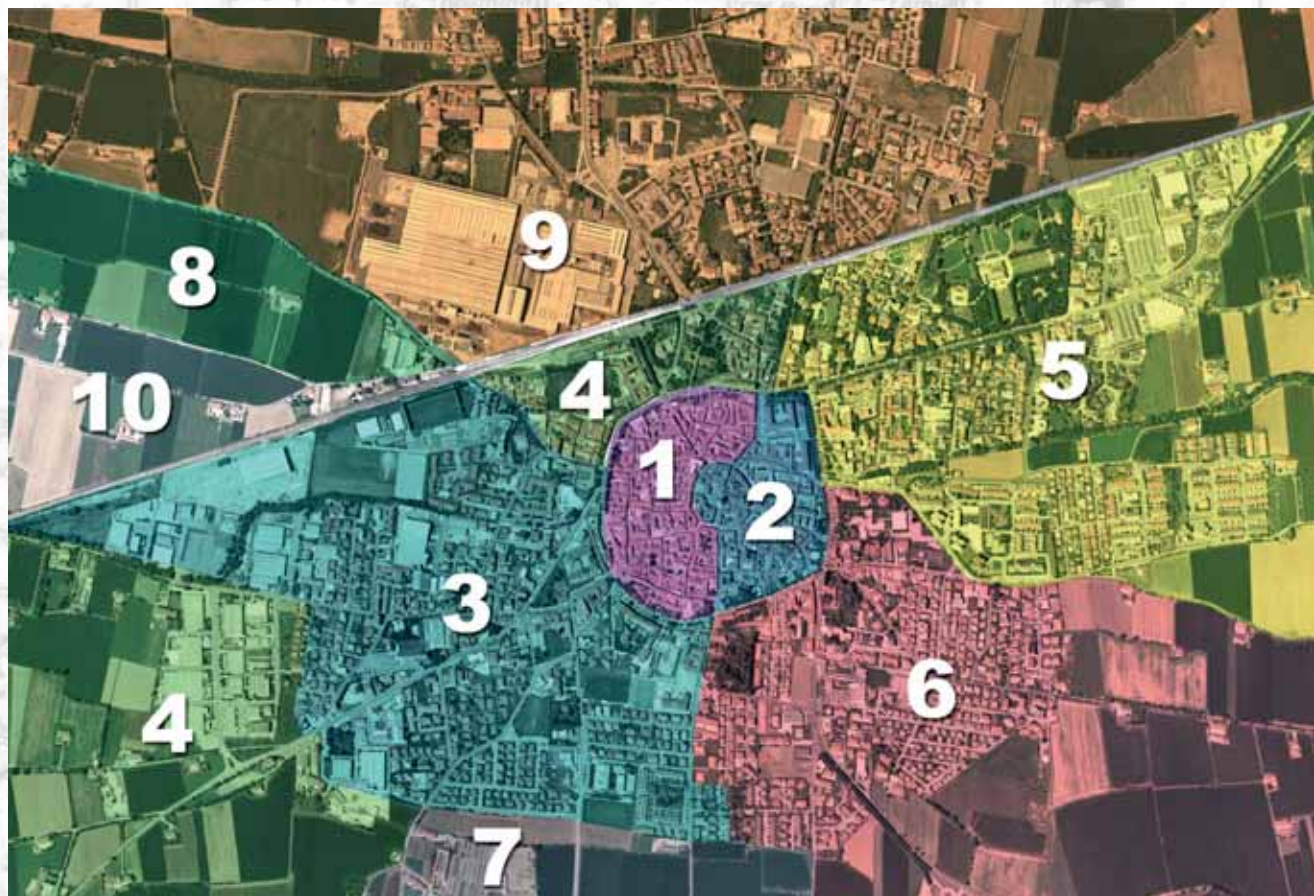
La Missione cittadina può diventare **l'occasione per mettere "sopra il moggio"**, che è la nostra Città di Chiari, la luce della fede e della verità di Cristo, unico Salvatore dell'uomo di oggi e di sempre.

Alcuni obiettivi e priorità ipotizzati per la Missione Parrocchiale

A dieci anni dalla precedente esperienza, si desidera ripetere la Missione come tempo forte e di rilancio della vita di fede. Il programma della Missione offrirà

a tutti un tempo di annuncio del Vangelo e di rinnovamento nell'esperienza di fede.

D'altra parte si ritiene importante che la Missione dia una particolare attenzione ad alcune categorie di persone, attivando per esse una speciale proposta. Sono state indicate tre categorie di persone che possono necessitare di una particolare attenzione durante il tempo della Missione: **i ragazzi del dopo cresima, i giovani** (quelli che partecipano alla Messa domenicale, ma sono assenti da ogni al-



Suddivisione indicativa del territorio clarense nelle dieci Zone Pastorali

tra proposta comunitaria, i collaboratori più o meno stabili, quelli che frequentano il centro giovanile in modo saltuario e libero), **le giovani coppie**.

Si auspica che la Missione dia un rinnovato impulso ai **Centri di ascolto della Parola di Dio (CdA)**, ridando entusiasmo alle persone e riorganizzando la loro presenza all'interno delle zone pastorali della Parrocchia, con la collaborazione distinta e preparata dei Catechisti degli adulti.

Valorizzare le zone pastorali della Parrocchia

È un metodo che si pensa possa essere utile, in quanto si ritiene importante che la Missione del 2010 sia pensata in riferimento alle dieci zone della Parrocchia di Chiari. Per questo ci si "muoverà" nelle zone pastorali per favorire una circolarità di informazioni e di collaborazione per proporre e sostenere le iniziative per le diverse categorie di persone e di gruppi.

A livello giovanile si ritiene utile unire le forze attivando una collaborazione stretta anche tra i due oratori: il Centro Giovanile 2000 e Samber. La Missione del 2010, rispetto a quella precedente del 2000, deve contenere qualcosa di nuovo che favorisca un maggior coinvolgimento da parte dei laici in un'azione missionaria ed evangelizzatrice.

Ora si è confermata l'idea di dare rilievo alla "**dimensione zonale**" come mezzo per caricare di responsabilità e di coraggio le persone presenti in ciascuna realtà territoriale; la Missione può così aiutare a crescere in una appartenenza alla "propria zona pastorale", perché sia sempre più attiva nella testimonianza e nell'annuncio del Vangelo, partendo dall'attenzione alla vita di tutti i giorni di chi ci sta accanto.

La Parrocchia vive la sua missione cristiana nella piena corresponsabilità di tutti e di ciascuno, con il coordinamento unitario del Prevosto e condiviso con i Sacerdoti e le Suore: tutto è comunque orientato

ad un cammino unitario. Le dieci zone pastorali presentano il ritmo della vita e delle vicende della storia quotidiana, che si vive in famiglia, nei quartieri, nelle campagne, nei centri commerciali, nei luoghi di divertimento e di tempo libero, nelle piazze e nelle vie, nelle quadre e frazioni, presso le chiese sussidiarie e suburbane.

Certo l'incontro semplice e cordiale con tutti può diventare occasione per l'incontro con Dio e l'esperienza di fede e di adesione all'amore di Dio, per mostrare una Parrocchia, una Chiesa, casa in mezzo alle nostre case. La parola del dialogo e dell'incontro, del saluto e dell'attenzione reciproca scalda il cuore, apre gli occhi, muove a compassione e spinge all'azione. Le zone sono chiamate a favorire l'apporto di collaborazione e di corresponsabilità di tutti i laici, per incontrare il maggior numero di persone e favorire nel contempo l'attenzione unitaria verso l'unica Parrocchia, nello stile evangelico della comunione.

Un invito di fiducia in tutti e in ciascuno

Invito tutti alla collaborazione, augurando una buona preparazione alla Missione che può portare in sé una buona riuscita per il bene di tutti e per il Signore, che sempre accompagna e benedice il cammino pastorale della Parrocchia, nella piena convinzione che Cristo Gesù dona alla comunità cristiana la sua Parola di vita.

Sono convinto che le zone pastorali della nostra Parrocchia molto estesa e numerosa risultano **essere un dono prezioso posto nelle nostre mani**, che favoriscono l'incontro e l'orientamento alla comunione con tutti i clarensi.

Il presente calendario liturgico e la mia lettera pastorale risultano essere un aiuto per la riflessione e la preghiera personale e anche per **l'Augurio di un buon Anno 2009 a tutte le famiglie**.

don Rosario, vostro prevosto

*Il **Calendario Pastorale 2009** è dedicato alle dieci Zone Pastorali in cui è stata divisa la città. Ogni mese alcune fotografie e un breve commento descrivono le principali chiese di ciascuna zona. Nel mese di luglio abbiamo lasciato spazio agli oratori del centro - il Centro Giovanile 2000 e il "vecchio" Rota, ormai adibito ad altri usi; l'impegno pastorale della comunità clarense verso i più giovani, accompagnati anche nel periodo delle vacanze estive, è il tema del mese di agosto.*

CALENDARIO PASTORALE 2009

Edizioni L'Angelo - Chiari (Bs)

Supplemento al numero di dicembre 2008

Realizzazione

don Fabio Mottinelli
Roberto Bedogna
Attilio Ravelli

Fotografie

Simona Tritto
Vittorio Bedogna
Giuseppe Sisinni
Rosanna Agostini

Elaborazione immagini e copertina

Giuseppe Sisinni

Impaginazione

Vittorio Bedogna

Stampa

Tipografia Clarense di Lussignoli S. & G.
Coccaglio (Bs)



CHIESA DI MARIA MATER ECCLESIAE (ROTA)



PARTICOLARE DELLA VOLTA DELL'ABSIDE
- CHIESA DI MARIA MATER ECCLESIAE -



CAPPELLA "EMMAUS" PRESSO IL CG2000



PARTICOLARE DEL CAMPANILE
- CAPPELLA "EMMAUS" PRESSO IL CG2000 -

Dapprima fu casa d'abitazione signorile e filanda, dal 1927 al 1964 ospitò il Collegio dei Salesiani, costruttori della bella chiesa dedicata a Maria Mater Ecclesiae, successivamente divenne Oratorio femminile ed ebbe come educatrici le Suore Dorotee da Cemmo: per tutti è da sempre "il Rota", dal nome dell'antica famiglia che tanto lustro diede alla città. La chiesa del Centro Giovanile 2000, che invece molti continuano a chiamare "Campetto", ha finalmente trovato la sua definitiva e degna sistemazione nella bella struttura moderna, che invita alla preghiera e al raccoglimento.

2009

LUGLIO

1	M	Preziosissimo Sangue di Gesù - Sant'Ester
2	G	Beata Vergine Maria dell'Orto (Chiavari)
3	V	Beata Vergine Maria di Montallegro (Rapallo) - San Tommaso apostolo
4	S	Dedicazione della Cattedrale di Brescia
5	D	XIV Domenica del tempo ordinario - Sant'Antonio Maria Zaccaria
6	L	Santa Maria Goretti vergine e martire
7	M	San Claudio
8	M	Santi Aquila e Priscilla sposi e martiri
9	G	Santa Veronica Giuliani
10	V	San Silvano martire
11	S	San Benedetto abate, patrono d'Europa
12	D	XV Domenica del tempo ordinario - San Fortunato martire
13	L	Sant'Enrico imperatore
14	M	San Camillo de Lellis

15	M	San Bonaventura di Bagnoregio vescovo
16	G	Beata Vergine Maria del Monte Carmelo
17	V	Sant'Alessio
18	S	San Federico vescovo
19	D	XVI Domenica del tempo ordinario - Santa Prassede
20	L	Sant'Elia profeta
21	M	San Lorenzo da Brindisi
22	M	Santa Maria Maddalena
23	G	Santa Brigida compatrona d'Europa
24	V	Santa Cristina
25	S	San Giacomo maggiore apostolo - San Cristoforo
26	D	XVII Domenica del tempo ordinario - Santi Gioacchino e Anna
27	L	Beata Maria Maddalena Martinengo
28	M	Santi Nazario e Celso martiri
29	M	Santa Marta
30	G	San Pietro Crisologo
31	V	Sant'Ignazio di Loyola



Alzo gli occhi verso i monti: da dove mi verrà l'aiuto? Il mio aiuto viene dal Signore, che ha fatto cielo e terra. Non lascerà vacillare il tuo piede, non si addormenterà il tuo custode. Non si addormenterà, non prenderà sonno, il custode d'Israele. Il Signore è il tuo custode, il signore è come ombra che ti copre, e sta alla tua destra. Di giorno non ti colpirà il sole, né la luna di notte. Il Signore ti proteggerà da ogni male, egli proteggerà la tua vita. Il Signore veglierà su di te, quando esci e quando entri, da ora e per sempre.

(dal Salmo 120)

2009

AGOSTO

1	S	Sant'Alfonso Maria de' Liguori
2	D	XVIII Domenica del tempo ordinario Santa Maria degli Angeli alla Porziuncola - Perdon d'Assisi
3	L	Santa Lidia
4	M	San Giovanni Maria Vianney
5	M	Dedicazione della Basilica di S. Maria Maggiore (Madonna della Neve)
6	G	Trasfigurazione del Signore
7	V	San Gaetano
8	S	San Domenico
9	D	XIX Domenica del tempo ordinario Santa Teresa Benedetta della Croce - Santi Fermo e Rustico
10	L	San Lorenzo martire
11	M	Santa Chiara d'Assisi
12	M	Sant'Ercolano vescovo - Santa Giovanna Francesca di Chantal
13	G	San Cassiano
14	V	San Massimiliano Maria Kolbe

15	S	Assunzione della Beata Vergine Maria
16	D	XX Domenica del tempo ordinario San Rocco - Santo Stefano d'Ungheria - Sant'Agape martire, compatrona
17	L	Sant'Emilia
18	M	Sant'Elena imperatrice
19	M	San Ludovico d'Angiò vescovo - San Giovanni Eudes sacerdote
20	G	San Bernardo abate
21	V	San Pio X papa
22	S	Beata Vergine Maria Regina
23	D	XXI Domenica del tempo ordinario - Santa Rosa da Lima
24	L	San Bartolomeo apostolo
25	M	San Ludovico (Luigi IX) re - San Giuseppe Calasanzio sacerdote
26	M	Sant'Alessandro
27	G	Santa Monica
28	V	Sant'Agostino - San Vicinio
29	S	Martirio di San Giovanni Battista
30	D	XXII Domenica del tempo ordinario - San Felice
31	L	Sant'Aristide



CHIESA DI SAN GIOVANNI BATTISTA



SAN MARTINO DIVIDE IL SUO MANTELLO CON IL POVERO
- VETRATA DELLA CHIESA DI SAN MARTINO DI TOURS -



CHIESA DI SAN MARTINO DI TOURS



CHIESA DI SAN GIOVANNI BATTISTA

Zona 7



S. Giovanni - S. Martino

La Zona Pastorale 7 comprende la campagna meridionale della città intorno alle chiese di **San Giovanni Battista** e di **San Martino di Tours**. La chiesa di San Giovanni, d'impianto quattrocentesco, fu ampiamente rimaneggiata nel diciassettesimo secolo. Caratteristico il portichetto a tre arcate, decorato con affreschi del Quattrocento. Dell'antica chiesa gentilizia di San Martino si trovano notizie risalenti al 1418. Conserva al suo interno un affresco raffigurante la famosa "Madonna del latte" che tanta venerazione ha suscitato nelle future mamme dei tempi lontani. Il sacerdote di riferimento è **don Giovanni Amighetti**.

2009

SETTEMBRE

1	M	San'tEgidio abate
2	M	San'tElpidio
3	G	San Gregorio Magno papa
4	V	Beato Guala da Bergamo vescovo
5	S	Beata Madre Teresa di Calcutta
6	D	XXIII Domenica del tempo ordinario - San'tUmberto vescovo
7	L	Santa Regina martire
8	M	Natività della Beata Vergine Maria
9	M	San Pietro Claver
10	G	San Nicola da Tolentino
11	V	Santi Proto e Giacinto
12	S	Santissimo Nome di Maria
13	D	XXIV Domenica del tempo ordinario - San Giovanni Crisostomo vescovo
14	L	Esaltazione della Santa Croce

15	M	Beata Vergine Maria Addolorata
16	M	Santi Cornelio e Cipriano
17	G	Impressione delle Stimmate di San Francesco - San Roberto Bellarmino
18	V	San Giuseppe da Copertino
19	S	San Gennaro vescovo e martire
20	D	XXV Domenica del tempo ordinario Santi Andrea Kim Taegon, Paolo Chong e Compagni martiri
21	L	San Matteo apostolo ed evangelista
22	M	San Maurizio martire
23	M	San Pio da Pietrelcina
24	G	Beata Vergine Maria della Mercede
25	V	San'tAurelia
26	S	Santi Cosma e Damiano
27	D	XXVI Domenica del tempo ordinario - San Vincenzo de' Paoli
28	L	Beato Innocenzo da Berzo - Beato Bernardino da Feltre
29	M	Santi Arcangeli Michele, Gabriele e Raffaele
30	M	San Girolamo



CHIESA DI MARIA SANTISSIMA ADDOLORATA



GIUSEPPE FUSARI, *CROCIFFISSO* (1999)
- CHIESA DI MARIA SANTISSIMA ADDOLORATA -



CROCIFFISSO LIGNEO (2004)
- CHIESA DI MARIA SANTISSIMA ADDOLORATA -

Zona 8



Santellone

La Zona Pastorale 8 si raccoglie attorno alla chiesa dedicata a Maria Santissima Addolorata nella frazione del Santellone. Costruita a metà del secolo scorso con grande partecipazione degli abitanti della zona, fu benedetta dal vescovo diocesano, monsignor Giacinto Tredici, il 19 marzo 1953. Negli ultimi anni è stata completata nelle sue opere pittoriche con scene tratte dal libro dell'Apocalisse, si è proceduto a una diversa sistemazione degli interni ed è stata arricchita da un bel campanile. Il sacerdote di riferimento è don Giuseppe Fusari.

2009

OTTOBRE

1	G	Santa Teresa di Gesù Bambino
2	V	Santi Angeli Custodi
3	S	San Gerardo
4	D	XXVII Domenica del tempo ordinario San Francesco d'Assisi patrono d'Italia - Festa della Madonna del Rosario
5	L	Beato Alberto Marvelli - Santa Tullia
6	M	San Bruno abate
7	M	Beata Vergine Maria del Santo Rosario
8	G	Santa Reparata
9	V	San Dionigi vescovo e martire
10	S	San Daniele Comboni vescovo
11	D	XXVIII Domenica del tempo ordinario - Beato Papa Giovanni XXIII
12	L	San Serafino da Montegrano
13	M	Sant'Edoardo re
14	M	San Callisto papa e martire

15	G	Santa Teresa d'Avila
16	V	Santa Margherita Maria Alacoque
17	S	Sant'Ignazio di Antiochia vescovo e martire
18	D	XXIX Domenica del tempo ordinario - San Luca evangelista
19	L	San Paolo della Croce
20	M	Sant'Aurora
21	M	Sant'Orsola e Compagne martiri
22	G	Santa Melania
23	V	San Giovanni da Capestrano
24	S	Sant'Antonio Maria Claret
25	D	XXX Domenica del tempo ordinario - Santi Filastrio e Gaudenzio Anniversario della dedizione della propria chiesa
26	L	Sant'Evaristo
27	M	Santa Teresa Eustochio Verzeri
28	M	Santi Simone e Giuda apostoli
29	G	San Donato vescovo
30	V	San Saturnino
31	S	San Volfango vescovo



CHIESA DEI SANTI PIETRO E PAOLO

I SANTI PIETRO E PAOLO CON MARIA SANTISSIMA
- PALA DI GIUSEPPE TORTELLI NELLA CHIESA DEI SANTI PIETRO E PAOLO -



INTERNO DOPO I RECENTI LAVORI DI RESTAURO
- CHIESA DI SAN BERNARDINO DA SIENA -



CHIESA DI SAN BERNARDINO DA SIENA

Zona 9



San Bernardino

La Zona Pastorale 9 si sviluppa a nord della ferrovia, attorno alla chiesa e al convento dedicati a San Bernardino da Siena. Fa parte della zona anche la chiesa dei Santi Pietro e Paolo. Il complesso di san Bernardino, di origine francescana, risale alla metà del XV secolo. Sede di alterne e controverse vicende, dal 1926 è animato dalla Comunità Salesiana. La Chiesa quattrocentesca dei Santi Pietro e Paolo, patroni della Quadra di Villatico, si nasconde alla vista dietro l'imponente costruzione dei mulini di via Cologne. Fa parte della Zona anche la piccola chiesa di San Francesco alla cascina Rusmina. Il sacerdote di riferimento è don Gianni Pozzi.

2009

NOVEMBRE

1	D	Tutti i Santi
2	L	Commemorazione dei Defunti
3	M	Santa Silvia
4	M	San Carlo Borromeo vescovo
5	G	Santi Zaccaria ed Elisabetta
6	V	San Leonardo
7	S	Beato Sebastiano Maggi
8	D	XXXII Domenica del tempo ordinario - San Goffredo di Amiens
9	L	Dedicaz. della Basilica Lateranense
10	M	San Leone Magno papa
11	M	San Martino di Tours vescovo
12	G	San Giosafat vescovo e martire
13	V	San Diego d'Alcalà
14	S	Santi Nicola Tavelič e Compagni

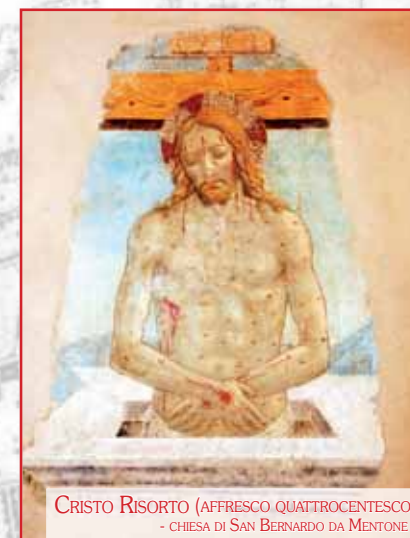
15	D	XXXIII Domenica del tempo ordinario Sant'Alberto Magno
16	L	Santa Gertrude la Grande - Santa Margherita di Scozia
17	M	Santa Elisabetta d'Ungheria
18	M	Dedicazione delle Basiliche dei Santi Pietro e Paolo apostoli
19	G	San Massimo martire - Sant'Agnese d'Assisi
20	V	San Benigno vescovo
21	S	Presentazione della Beata Vergine Maria
22	D	Cristo Re dell'Universo - Santa Cecilia
23	L	San Clemente papa e martire - San Colombano
24	M	Santi Andrea Dung-Lac e Compagni martiri
25	M	Santa Caterina d'Alessandria
26	G	San Corrado
27	V	San Francesco Antonio Fasani
28	S	San Giacomo della Marca
29	D	I Domenica d'Avvento - Tutti i Santi dell'Ordine Serafico
30	L	Sant'Andrea apostolo



CHIESA DI SAN BERNARDO DA MENTONE



APPARIZIONE DELLA BEATA VERGINE DI CARAVAGGIO
- CHIESA DI SAN BERNARDO DA MENTONE -



CRISTO RISORTO (AFFRESCO QUATTROCENTESCO)
- CHIESA DI SAN BERNARDO DA MENTONE -

Zona 10



San Bernardo

La Zona Pastorale 10 si sviluppa attorno alla **chiesa di San Bernardo da Mentone**. Costruita alla fine del XV secolo, presenta un interno molto lindo, sormontato da una volta a tutto sesto. Interessante anche il portico retto da due colonne in marmo Botticino. La pala dell'altare, recentemente restaurata, è un piccolo gioiello risalente al diciassettesimo secolo. In essa sono raffigurati san Michele Arcangelo, san Carlo Borromeo e san Bernardo, dominati dalla Madonna trionfante fra gli angeli. Il sacerdote di riferimento è il **don Franco Del Notaro**.

2009

DICEMBRE

1	M	Sant'Eligio vescovo
2	M	Santa Bibiana martire
3	G	San Francesco Saverio
4	V	San Giovanni Damasceno - Santa Barbara vergine e martire
5	S	San Giulio martire
6	D	II Domenica d'Avvento - San Nicola di Bari vescovo
7	L	Sant'Ambrogio vescovo
8	M	Immacolata Concezione della Beata Vergine Maria
9	M	San Siro vescovo
10	G	Beata Vergine Maria di Loreto
11	V	San Damaso papa
12	S	Beata Vergine Maria di Guadalupe
13	D	III Domenica d'Avvento - Santa Lucia vergine e martire
14	L	San Giovanni della Croce

15	M	Santa Maria Crocifissa di Rosa vergine
16	M	Sant'Adelaide
17	G	San Lazzaro di Betania
18	V	San Graziano
19	S	San Dario martire
20	D	IV Domenica d'Avvento - San Liberato martire
21	L	San Pietro Canisio
22	M	Santa Francesca Saverio Cabrini vergine
23	M	Sant'Ivo - San Giovanni da Kety
24	G	Vigilia del Santo Natale - Sant'Irma
25	V	NATALE DEL SIGNORE
26	S	Santo Stefano protomartire
27	D	Sacra Famiglia - San Giovanni apostolo ed evangelista
28	L	Santi Innocenti martiri
29	M	San Tommaso Becket martire
30	M	Sant'Eugenio vescovo
31	G	San Silvestro papa

Gennaio

L	M	M	G	V	S	D
				1	2	3
4	5	6	7	8	9	10
11	12	13	14	15	16	17
18	19	20	21	22	23	24
25	26	27	28	29	30	31

Febbraio

L	M	M	G	V	S	D
1	2	3	4	5	6	7
8	9	10	11	12	13	14
15	16	17	18	19	20	21
22	23	24	25	26	27	28

Marzo

L	M	M	G	V	S	D
1	2	3	4	5	6	7
8	9	10	11	12	13	14
15	16	17	18	19	20	21
22	23	24	25	26	27	28
29	30	31				

Aprile

L	M	M	G	V	S	D
			1	2	3	4
5	6	7	8	9	10	11
12	13	14	15	16	17	18
19	20	21	22	23	24	25
26	27	28	29	30		

Maggio

L	M	M	G	V	S	D
				1	2	
3	4	5	6	7	8	9
10	11	12	13	14	15	16
17	18	19	20	21	22	23
24	25	26	27	28	29	30
31						

Giugno

L	M	M	G	V	S	D
		1	2	3	4	5
6	7	8	9	10	11	12
13	14	15	16	17	18	19
20	21	22	23	24	25	26
27	28	29	30			

Luglio

L	M	M	G	V	S	D
			1	2	3	4
5	6	7	8	9	10	11
12	13	14	15	16	17	18
19	20	21	22	23	24	25
26	27	28	29	30	31	

Agosto

L	M	M	G	V	S	D
						1
2	3	4	5	6	7	8
9	10	11	12	13	14	15
16	17	18	19	20	21	22
23	24	25	26	27	28	29
30	31					

Settembre

L	M	M	G	V	S	D
		1	2	3	4	5
6	7	8	9	10	11	12
13	14	15	16	17	18	19
20	21	22	23	24	25	26
27	28	29	30			

Ottobre

L	M	M	G	V	S	D
			1	2	3	
4	5	6	7	8	9	10
11	12	13	14	15	16	17
18	19	20	21	22	23	24
25	26	27	28	29	30	31

Novembre

L	M	M	G	V	S	D
1	2	3	4	5	6	7
8	9	10	11	12	13	14
15	16	17	18	19	20	21
22	23	24	25	26	27	28
29	30					

Dicembre

L	M	M	G	V	S	D
			1	2	3	4
5	6	7	8	9	10	11
12	13	14	15	16	17	18
19	20	21	22	23	24	25
26	27	28	29	30	31	